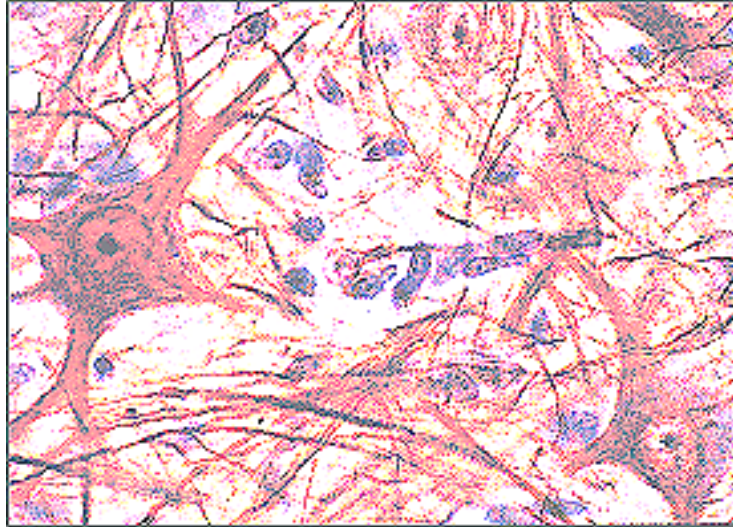


Tinnitus Tamer



Guia del Usuario

*Versión TW356 - Español
(Windows)*



Derechos de autor

This document contains proprietary information that is protected by copyright. All rights are reserved. Registered users may print a copy of this user guide for their own use. No part of this document may be translated into another language without prior written consent of VAVsoft. No part of this document may be photocopied or reproduced except as stated below under Distribution.

© VAVsoft
5490 Wellington Road 26
Rockwood, ON
Canada, N0B 2K0

vavsoft@kagi.com

<http://www.vavsoft.com/>

Distribución

The **Tinnitus Tamer** may be freely distributed via electronic bulletin boards, user groups, and person to person. When distributed, the Tinnitus Tamer folder must include all files contained in the original release from VAVsoft without any additions or modifications. The license you purchased is for your own use. You may not give away, or reveal your license to any other person.

The **Tinnitus Tamer** may be put on any site for download or included in CD-ROM distributions. If you notify VAVsoft of your distribution intent, we will notify you when updates are released.

Tabla de contenidos

| | |
|---|----|
| El zumbido y el Tinnitus Tamer | 4 |
| Inicio rápido | 5 |
| ¿Como funciona el Tinnitus Tamer? | 7 |
| Consejo médico que usted debe tener | 11 |
| Saque el máximo partido de el Tinnitus Tamer..... | 12 |
| Otros factores a considerar | 15 |
| Auriculares..... | 16 |
| La Ventana de Tinnitus Tamer | 18 |
| Menús de Tinnitus Tamer..... | 22 |
| Instalación | 24 |
| Cómo Inscribirse..... | 25 |
| Renuncia..... | 26 |

El zumbido y el Tinnitus Tamer

Desde hace tiempo se sabe que el Tinnitus no es causado por las señales de sonido procedentes de el oído. Las innovaciones recientes en las técnicas de imagen médica han permitido demostrar que los sonidos del Tinnitus son generados por la actividad en el sistema auditivo neural en el cerebro. Sin embargo, la naturaleza exacta y la causa de esta actividad no ha sido aún determinada.

Las sorprendentes similitudes entre los sonidos de zumbido y el sonido producido por los circuitos electrónicos que procesan las señales de audio sugieren que los Tinnitus son causados por la retroalimentación positiva entre las neuronas que procesan el sonido en el cerebro a través de conexiones inapropiadas de axones.

Sabemos que el aprendizaje se lleva a cabo mediante el debilitamiento o fortalecimiento de las conexiones de axones en el cerebro, y que las conexiones de los axones que no se utilizan con el tiempo se desvanecerán.

Tinnitus Tamer funciona repitiendo las señales de los tonos y los silencios. Estas señales re-entrenan las redes neuronales en el sistema auditivo del cerebro mediante el debilitamiento y rotura de el ciclo de retroalimentación positiva que genera el sonido de zumbido.

Por lo tanto, el Tinnitus Tamer utiliza los recursos de su propio cuerpo para hacerse cargo de el Tinnitus de forma natural.

La primera vez que empiece a usar el Tinnitus Tamer, le recomendamos que ejecute tres sesiones de entrenamiento todos los días. Después de algunas semanas de sesiones de formación, El Tinnitus Tamer habrá reducido el zumbido de modo que ya no será conscientes de su zumbido entre las sesiones. Usted tendrá que concentrarse en su Tinnitus para escucharlo, e incluso entonces, ya no será molesto.

Muchas personas que padecen Tinnitus se encuentran que el Tinnitus Tamer elimina por completo el Tinnitus.

Inicio rápido



1. Usted puede poner la carpeta Tinnitus Tamer en cualquier parte de su equipo, pero sugerimos que ponga la carpeta Tinnitus Tamer en la carpeta Archivos de programa. Por favor, no retire los elementos de la carpeta Tinnitus Tamer ya que esto puede afectar a la funcionalidad.
2. Para mejorar su zumbido se debe utilizar Tinnitus Tamer con auriculares. Escuchar los tonos por los altavoces no ayudará a su Tinnitus. Por el momento, utilizar cualquier par de auriculares que tenga a mano. Después de haber realizado su primera sesión con Tinnitus Tamer, lea la sección de auriculares para averiguar el tipo de auriculares que dan los mejores resultados.
3. Haga doble clic en el icono de Tinnitus Tamer para iniciarlo.
4. Usted verá una ventana que se muestra arriba.
5. Al hacer clic en el botón de reproducción se inicia una secuencia de tonos. El nombre del botón cambia a Detener lo que confirma que el modo de reproducción ha sido activado. Haga clic en el botón Stop en cualquier

momento si desea dejar de utilizarlo y restablecer la secuencia de reproducción a la posición inicial. El nombre del botón cambia a volver a utilizarlo desde el inicio y muestra que está listo para comenzar a utilizarlo de nuevo desde el principio. El indicador de progreso se pone a 0.

6. Ajustar el volumen a un nivel cómodo con el control deslizante etiquetado ajustar el volumen general. Si su teclado tiene teclas de volumen, se pueden utilizar para el control adicional.
7. Si su audiencia es mejor en un oído que el otro, ajustar la izquierda para equilibrar el derecho mediante el control deslizante etiquetado ajustar el balance hasta que percibimos que el sonido sea en el mismo nivel en cada oído.
8. Escuche la secuencia de sonido para tener una idea del Tinnitus Tamer. Una secuencia de tonos tendrá una duración de 10 minutos. El indicador de progreso le mostrará cómo la secuencia de tonos está progresando.
9. Para escuchar otra de las secuencias de tonos predefinidos, haga clic en uno de los ocho botones de selección de tono de la secuencia que son de color gris claro.
10. Para salir del Tinnitus Tamer en cualquier momento, seleccione Salir en el menú Archivo.
11. Mientras que una secuencia de tonos está en curso, tres indicaciones aparecen en el centro de la ventana, por debajo de ajustar volumen total y ajustar los controles de balance. El tono que se está reproduciendo se muestra en el centro como tono bajo, tono medio o tono alto en color azul. A ambos lados del texto en azul, el volumen que se está reproduciendo se muestra en números rojos. El número de la izquierda muestra el volumen que se está reproduciendo en el oído izquierdo y el número de la derecha muestra el volumen que se está reproduciendo en el oído derecho. El valor de cada número del volumen refleja los ajustes de la barra de ajuste de volumen general, el deslizador de balance ajustar, reducir o aumentar la ... los deslizadores de tono y el estado actual de la progresión o en off (Un volumen mínimo de 0 representa el silencio. El volumen máximo es de 100).

¿Como funciona el Tinnitus Tamer?

¿Donde se percibe el Tinnitus?

En el 96% de los casos de Tinnitus no existe una causa física detectable.

Se ha sabido desde hace mucho tiempo que las personas con extremidades amputadas pueden sentir dolor, picazón, calor o frío en las partes específicas de la extremidad que ya no tienen.

Cuando en un grupo de personas, el volumen del Tinnitus se midió por comparación con los tonos de prueba calibrada, se encontró que el volumen del Tinnitus no estaba relacionado con la irritación que causó.

En el pasado, algunas personas sufrían Tinnitus tan severo que pedían que un cirujano les cortara los nervios auditivos. Esto les hizo quedar sordos del oído con el nervio cortado. Sin embargo, en la mayoría de los casos esto no impidió que el Tinnitus continuara; por lo tanto, esta operación ya no se realiza en la actualidad.

En los últimos años, las exploraciones de PET del cerebro de las víctimas del zumbido han confirmado que el sonido de zumbido no se origina en la cóclea o el oído. Se origina desde dentro del sistema auditivo central en nuestro cerebro.

El Tinnitus no se origina en el oído. Se origina en el sistema auditivo central y es percibido por el centro de la conciencia en nuestro cerebro.

¿Qué determina lo fuerte que se percibe un sonido?

Obviamente, un sonido con un nivel de presión sonora superior es más fuerte que un sonido con un nivel de presión sonora menor, por lo demás son iguales..

Sin embargo, la mayoría de las veces, existen diferencias.

Todos hemos oído hablar, o tenemos experiencias, de situaciones en que hay un ruido continuo en el medio ambiente. Sin embargo, apenas se percibe, después de que se acostumbraron a el. El cerebro es obviamente capaz de una audición selectiva. Se puede decidir no escuchar un sonido, aunque la señal se transmita desde el oído a través del nervio auditivo hasta el centro auditivo del cerebro. El centro de la audiencia decodifica la señal enviada por el oído, y en conjunción con algunos criterios de importancia, decide el volumen de sonido que se presenta a nuestra conciencia.

El efecto contrario también se ha observado. Un ejemplo frecuentemente citado es la capacidad de una madre de recoger los sonidos de angustia muy débiles de su hijo en ambientes llenos de un montón de otros sonidos fuertes. Los

sonidos de bajo nivel de los niños se pasan de el oído, a través del nervio auditivo, al centro auditivo del cerebro donde se mezcla con otros sonidos mucho más fuertes. El centro auditivo decodifica las señales enviadas por el oído, y en conjunción con algunos criterios de importancia, presenta los sonidos del niño a la conciencia a un nivel reforzado.

Todos hemos experimentado que cuando estamos profundamente involucrados con lo que estamos haciendo, como ser absorbido por un libro, no oímos algunos sonidos que están presentes en nuestro entorno. Esto puede llegar tan lejos que no respondamos a nuestro propio nombre.

La arteria carótida pasa justo al lado del oído interno y, sin embargo por lo general no se oye el pulso del corazón o sonidos que se realizan en la arteria.

La intensidad de un sonido según la percepción de nuestra conciencia no refleja necesariamente la intensidad física real del sonido recibido por el centro auditivo en el cerebro, pero se ha modificado por la importancia del sonido para nuestro bienestar.

Nuestro subconsciente innato y las experiencias pasadas determinan cuán intenso es un sonido que se percibe. En los animales, el sonido de un depredador mayor o el sonido de una presa potencial. Nuestros cerebros mejoran los sonidos que podrían ser una indicación de peligro para nosotros o nuestro grupo social. Por otro lado, los sonidos que no tienen ninguna relación con el peligro o placer y que no tienen significado se perciben en un nivel bajo.

Esto tiene un gran impacto en el Tinnitus. Si percibimos el Tinnitus como una amenaza a nuestro bienestar, el sonido de zumbido será presentado a nuestra conciencia a un nivel desproporcionado con la intensidad de la señal desde el centro del nervio auditivo.

¿Cómo percibimos el silencio?

Nuestra intuición primera sería la de decir que en la ausencia de sonido, nuestros oídos no envían señales al centro del nervio auditivo en el cerebro. Esto está equivocado. La medición de las señales en el nervio auditivo ha demostrado que cuando no hay sonidos externos percibidos por el oído interno, el nervio auditivo transmite señales al azar para el cerebro. El centro auditivo reconoce estas señales al azar como una indicación de que no hay sonido externo y no pasa esta señal como el ruido a nuestra conciencia. Este es otro ejemplo de filtrado de ruido que se hace en el cerebro. Podemos incluso especular que este ruido aleatorio juega un papel importante en cómo nuestro cerebro se adapta al umbral de sensibilidad de nuestro oído.

Cómo nuestro centro de nervio auditivo percibe el silencio es tan importante como la forma en que percibe los sonidos y los procesos.

¿Por que el Tinnitus Tamer utiliza frecuencias bajas?

El oído medio contiene dos pequeños músculos, tensor del tímpano y estribo, que desempeñan un papel activo en el funcionamiento de el oído. La falta de tono en estos músculos previene la transmisión de ciertas frecuencias al oído interno. El Tinnitus Tamer utiliza las frecuencias bajas para ejercitar estos músculos pequeños. A medida que su tono muscular mejora, la transmisión de los sonidos externos al oído interno también mejora, las células sensoriales, los pelos y el oído interno se estimula y restaura para responder mejor a todas las frecuencias.

Además, la falta de tono muscular en el estribo también puede impedir la habilidad del oído para ajustar y equilibrar la presión del líquido en las cámaras interiores.

¿Por que el Tinnitus Tamer utiliza frecuencias medias?

Los oídos normales, no son igualmente sensibles a todas las frecuencias. Son más sensibles en el centro de las frecuencias audibles, alrededor de 2 kHz. Las frecuencias en este rango ayudan a los oídos a establecer una adecuada relación entre las frecuencias bajas y altas.

¿Por que el Tinnitus Tamer usa frecuencias altas?

El Tinnitus es frecuentemente percibido en el rango de frecuencia más alta. Si el zumbido es en ese rango, conviene, en la mayoría pero no todas las sesiones, incluir las frecuencias que están cerca de las que se perciben como el zumbido. Debido a que el Tinnitus se genera en el cerebro en lugar de venir de los oídos, es normal que la mayoría de la gente no coincidan exactamente al relacionar los acúfenos con un sonido externo. Usando el modo de tono de barrido o de ruido del Tinnitus Tamer se hace más fácil imitar ciertos sonidos del zumbido.

¿Por que el Tinnitus Tamer utiliza repeticiones rápidas?

Utilizando repeticiones rápidas entrena su oído para percibir el cambio rápido de los sonidos de un oído al otro, o en función del modo, percibir los sonidos intercalados con periodos de silencio. Dicho de otra manera, a entrenar a su oído para percibir el silencio, para pasar de un oído a otro o el ir y venir del sonido.

Ritmos de cambio muy rápido producen un efecto confuso leve, pero beneficioso.

¿Por que el Tinnitus Tamer utiliza repeticiones lentas?

Repeticiones lentas le permiten concentrarse y comparar la ausencia de sonido con el sonido cuando se presente. Después de un tiempo será capaz de oír mejor el silencio, es decir, se oye menos el Tinnitus.

¿Por que el Tinnitus Tamer utiliza periodos de silencio?

Como se mencionó anteriormente, durante los periodos de silencio, el oído interno transmite las señales al azar a través del nervio auditivo al cerebro. Cuando el Tinnitus Tamer alterna sonidos y silencios, hace que el centro del nervio auditivo en el cerebro decodifique el sonido como sonido, y las señales nerviosas al azar como silencio.

¿Cuándo debo utilizar el modo de tono de barrido?

Ciertos tipos de Tinnitus están mejor acostumbrados, si la frecuencia es variada, ya que se está reproduciendo. Dependiendo de cómo el Tinnitus suena en usted, el control de barrido puede ayudarle a crear un sonido que se acerca más a su sonido de zumbido. Por ejemplo, algunas personas perciben su Tinnitus como un sonido lancha motora, que puede ser imitado estableciendo el control de barrido a una velocidad de barrido de baja.

¿Cuándo debo utilizar el modo de tono de ruido?

Si usted percibe su zumbido como el ruido, el Tinnitus Tamer puede imitar el sonido seleccionando el modo de tono de ruido. Sin embargo, también debe incluir tonos puros en su régimen de entrenamiento.

¿Cuanto tiempo tengo que usar el Tinnitus Tamer para eliminar el Tinnitus?

El tiempo necesario para eliminar completamente el Tinnitus varía de un individuo a otro. Sin embargo, la mayoría de los usuarios se dan cuenta de una reducción de su Tinnitus después de usar el Tinnitus Tamer durante unas cuatro semanas. Puede que tenga que utilizar el Tinnitus Tamer hasta seis meses para eliminar totalmente el Tinnitus. No se desanime por esto. Piense en lo bien que se sentirá después de que se deshizo del Tinnitus.

Sin duda, sería agradable si usted pudiera tomar una píldora que de inmediato le librara de su Tinnitus. Desafortunadamente, esta píldora no existe. Además, existiría la probabilidad de tener efectos secundarios terribles, como muchas otras drogas tienen. El Tinnitus Tamer utiliza los recursos de su propio cuerpo para hacerse cargo de el Tinnitus de forma natural. Sin embargo, usted tiene que tomar una decisión para trabajar en este problema y hacer que desaparezca. No será tan simple como tomar una pastilla. Tomará tiempo y paciencia, pero deshacerse de su zumbido hará que valga la pena el esfuerzo.

Consejo médico que usted debe tener

Si no lo ha hecho, usted debe consultar a su médico y a un especialista en oído, nariz y garganta y asegurarse que los sonidos que se escuchan no son más que el Tinnitus.

Esto es importante por dos razones.

Si hay una causa subyacente tendrá que tratarla.

Si no hay causa física para su Tinnitus que pueda ser detectada, usted puede pensar que el Tinnitus no es un signo de una condición médica grave. Esto es extremadamente importante, porque en la medida que percibe el Tinnitus como una amenaza para el bienestar físico, la conciencia percibe el zumbido más fuerte de lo que realmente es.

Sin embargo, en caso de que se le diga que no se puede hacer nada acerca de su Tinnitus, por favor, esto significa sólo que la persona que se lo dice no puede hacer nada acerca de su Tinnitus. Aunque esa persona no sea capaz de hacer nada por su zumbido, usted si puede hacer algo al respecto!

Saque el máximo partido de el Tinnitus Tamer

Concéntrese en los sonidos producidos por el Tinnitus Tamer. Si escucha el Tinnitus Tamer mientras hace otras cosas no es tan eficaz como si se concentra en los sonidos producidos por el Tinnitus Tamer.

Ajuste los niveles de sonido para estar cómodo, no más fuerte.

Cuando usted comience, intente ejecutar tres sesiones de diez minutos cada día. Si es posible, haga una por la mañana, una durante su hora de almuerzo, y otra vez antes de ir a dormir. A medida que su Tinnitus desaparezca, puede utilizar el Tinnitus Tamer sólo cuando sienta la necesidad de hacerlo.

También puede utilizar el Tinnitus Tamer, cuando su tinnitus le moleste, ya que el uso de el Tinnitus Tamer es probable que reduzca la percepción de su sonido tinnitus.

Utilice el control deslizante para ajustar el nivel de sonido de manera que su intensidad sea la misma en ambos oídos. Esto se hace mejor con una duración del tono rápido alrededor de un segundo.

Utilice el control deslizante para ajustar el volumen global, ajustando el nivel de sonido cuando la frecuencia central está sonando. Debido a que la respuesta de la audición humana no es lineal, habrá momentos en los que tendrá que bajar o subir el control deslizante para ajustar el volumen general ya que habrá frecuencias altas o bajas imperceptibles. Aumente o reduzca el volumen de los tonos bajos, medios y altos para que la intensidad del sonido se produzca al mismo nivel sonoro.

Ajuste el volumen de baja frecuencia de manera que se pueda escuchar el sonido más o menos como un tono puro. El volumen máximo que puede utilizar depende de la curva de audición individual y de la respuesta a baja frecuencia de los auriculares. Es normal que usted tenga que ajustar el control deslizante para aumentar o reducir el volumen del tono.

En algunas de las sesiones, trate de que uno de los tonos sea similar al sonido de su tinnitus. En otras sesiones, escoja un sonido un poco más bajo o más alto que su Tinnitus. Dependiendo de cómo suena su Tinnitus, regule el sonido con el uso de las barras y escogiendo el modo de ruido y tono.

Seleccione los tonos de barrido; haga clic en el botón o botones del tono de barrido. El ajuste del control de barrido será visible en el centro inferior de la ventana Tinnitus Tamer. Para imitar el sonido de su zumbido, ajuste el tono bajo, medio o alto, según proceda y ajuste el regulador de velocidad de barrido.

No coloque la alta frecuencia en un valor más allá de su rango de audición ni aumente el volumen de la alta frecuencia a un alto nivel tratando de escuchar el tono.

Cuando los sonidos se alternan entre el oído izquierdo, el derecho y ambos, concéntrese en su origen. Puede ayudar si cierra los ojos e intenta descifrar de donde viene el sonido y como desaparece.

Concentrarse en el sonido durante la ejecución de una secuencia de tonos mejorará su zumbido mucho más rápido en comparación a la escucha de las secuencias de tono mientras hace otras cosas, como leer un libro o usar la computadora.

Dicho esto, escuchando el Tinnitus Tamer mientras haces otras cosas, es probable que esté menos preocupado por su zumbido. Puede hacerlo manteniendo el volumen del tono en un nivel bajo. Simplemente no se tendrá en cuenta este uso como una de sus secuencias de tonos al día.

Para algunas de las sesiones, fijar la duración de tono en un valor bajo, es decir, decidir tonos alternativos que cambian rápidamente. Esto desafía su audición para determinar si hay sonido o ausencia de éste.

Para la mayoría de sesiones establezca la duración del tono en un valor mayor, es decir, que los tonos se alternen, permitiéndole concentrarse en la ubicación de dichos tonos y los silencios. Esto es un excelente ejercicio de habilidad para escuchar el silencio, cuando no hay presencia de sonido real. Si es necesario, comenzar con una configuración de uno o dos segundos. A medida que se vuelva más hábil en la percepción el silencio, aumente el tiempo hasta el valor máximo de diez segundos.

Esto es muy importante, así que lo repito:

Concéntrese para escuchar los tonos y el silencio. Esto es un excelente ejercicio de habilidad para escuchar el silencio, cuando no hay presencia de sonido real.

Establecer el nivel de ruido muy bajo en algunas sesiones, y en un nivel cómodo para la mayoría de los demás.

El tinnitus es más marcado a la hora de acostarse, cuando lo que nos rodea se calma. Es posible que desee ejecutar una sesión con el Tinnitus Tamer justo antes de irse a la cama.

Si usted se encuentra en una situación en la que no tiene acceso a un ordenador durante unos días, puede hacer una grabación de la salida de Tinnitus Tamer con la configuración más reciente. Pruebe antes el reproductor y los auriculares que vaya a utilizar para asegurarse de que su rango de frecuencia es el adecuado. Hay algunos programas de utilidad que te permiten grabar la salida

de sonido del Tinnitus Tamer en un formato adecuado para transferirlo a un iPod u otro reproductor adecuado. (Tenemos planes para una futura actualización del Tinnitus Tamer, que incluirá un elemento en el menú para exportar una secuencia de tonos a un archivo de sonido.

Experimente con diferentes configuraciones. Averigüe lo que funciona mejor para su Tinnitus. Hay muchos tipos de Tinnitus diferentes y configuraciones más adecuadas que funcionan mejor para usted.

Una vez que ha creado uno o más conjuntos de tonos para reducir su zumbido, utilícelos. Usted no tiene que ajustar la configuración todos los días, pero cuando crea que con la actual no progresa adecuadamente, modifique la configuración o cree otra serie de tonos.

Cuéntenos como se desarrolla su historia de éxito. Díganos si usted necesita ayuda con el uso de el Tinnitus Tamer. Seleccione el apoyo técnico del menú Comunicar para ponerse en contacto con nosotros.

Otros factores a considerar

1. Intente obtener un descanso adecuado y evitar el exceso de fatiga.
2. Evite la exposición a sonidos fuertes y ruidos. Use protección para los oídos si lo considera apropiado.
3. Limite el uso de estimulantes como la cafeína y la nicotina.
4. Si está tomando medicamentos, consulte con su médico si dichos medicamentos pueden ser ototóxicos (dañinos para el oído).
5. Si usted usa con regularidad medicamentos sin receta, consulte con su farmacéutico si pueden ser ototóxicos.
6. Mejore la circulación a través del ejercicio físico.
7. Aprenda lo antes posible a aceptar la existencia del tinnitus como una realidad molesta y rápidamente hará caso omiso de ellos de manera parcial o total.
8. El tinnitus no le hará quedarse sordo, ni dará lugar a la pérdida de su mente ni será la causa de su muerte. Olvídense de esos pensamientos aterradores.
9. Algunos pacientes que tienen dificultades para "vivir con" su tinnitus, pueden deprimirse. Si su médico sospecha de una depresión, acepte el tratamiento que le aconseje para que no vaya a más.

Auriculares

El Tinnitus Tamer sólo funciona con auriculares. Se pueden oír los sonidos de el Tinnitus Tamer con los altavoces, pero al escuchar el zumbido en los altavoces, Tinnitus Tamer no va a mejorar su zumbido. Unos buenos auriculares son obligatorios. Los auriculares deben tener una amplia respuesta de frecuencia, un buen aislamiento de ruidos externos y un buen aislamiento de oído a oído. Existen pocos auriculares adecuados disponibles por menos de 30 dólares EE.UU. o el equivalente en moneda local.

Básicamente existen dos tipos de diseño en cuanto a auriculares se refiere; auriculares supraaurales (que están apoyados sobre el pabellón auditivo) y auriculares circumaurales (que rodean completamente la oreja).

Los ligeros audífonos que vienen con los portátiles suelen tener los auriculares con almohadillas de espuma; es decir que son supraaurales y, por lo tanto, las almohadillas se sienten en los oídos. La goma espuma tiene muchas fugas y los ruidos ambientales se escuchan con claridad con lo cual no hay pérdida de sonido significativo de oído al otro.

El otro tipo de auriculares tiene almohadillas circumaurales, es decir, que rodean completamente la oreja. En este caso, las almohadillas circumaurales son más que una característica de comodidad, ya que proporcionan aislamiento acústico.

Estos auriculares, cuando son cerrados, permiten un mejor aislamiento auditivo del sujeto que escucha. Asimismo impiden que el sonido reproducido salga al exterior

Los auriculares con almohadillas de espuma y los auriculares abiertos no son adecuados para su uso con el Tinnitus Tamer.

Auriculares cerrados con almohadillas circumaurales son los mas adecuados ya que los oídos del sujeto son completamente cerrados por los auriculares con un sello casi hermético para bloquear el ruido externo. Por lo tanto, la calidad del sonido suele ser muy clara y detallada, y prácticamente no hay pérdida de sonido de un oído al otro. También tienen excelente respuesta de graves.

Auriculares cerrados con no-espuma en las almohadillas circumaurales son el diseño preferido para su uso con el Tinnitus Tamer.

La revolución del audio portátil ha introducido un nuevo tipo de auriculares, los auriculares en el interior del oído (intraauriculares).

Estos auriculares se usan introduciéndolos al principio del canal auditivo. Son

cómodos, después de un período de aclimatación, pero no se ajusta bien a todas las formas de oídos.

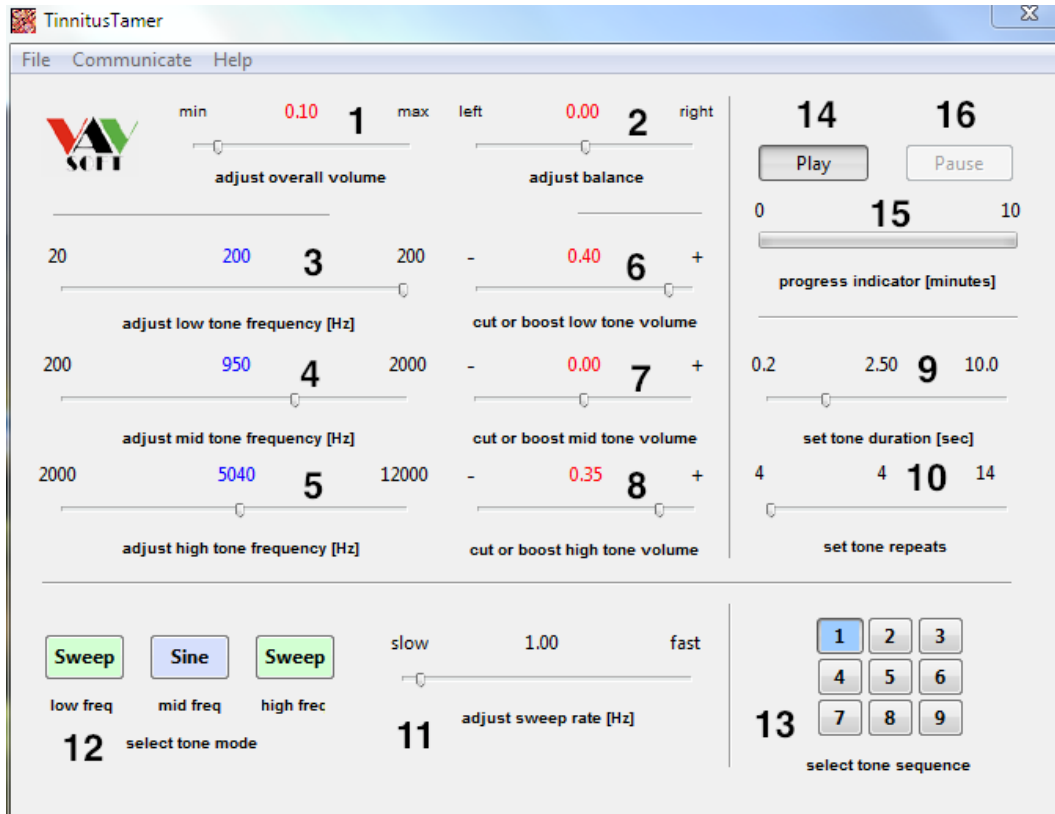
Los auriculares están ajustados en el canal auditivo en si mismo, formando un sello hermético. El aislamiento acústico de estos auriculares atenúa mucho ruido externo, pero hace hincapié en los sonidos internos, como la respiración. Introduciéndolos y ajustándolos más profundamente (en torno a la segunda curva de el canal del oído) se puede reducir este efecto y proporcionan un aislamiento acústico superior. Los buenos auriculares intraauriculares son conocidos por su claridad cristalina y el detalle del sonido. Son excelentes para la escucha al aire libre y se puede jugar con los niveles de volumen con más seguridad.

Los auriculares intraauriculares se pueden utilizar con el Tinnitus Tamer siempre que se ajusten bien.

Esto es muy importante, así que lo repito. Las características más importantes de los auriculares adecuados son:

- 1. Que un sonido que se reproduce en un oído que no pueda ser escuchado por el otro oído.*
- 2. Que cuando no se reproduce el sonido, no se puedan oír ruidos ambientales de fondo.*

La Ventana de Tinnitus Tamer



Para ver una descripción de cómo funciona un control, ir al apartado correspondiente a la llamada en la figura.

1. El control deslizante ajusta el volumen general; ajusta los tonos bajos, medios y altos en la misma escala. Por lo general, la mejor manera de ajustar con el control deslizante es mientras que el tono medio está sonando. Además, puede utilizar el control de volumen que ofrece el sistema operativo para ajustar el volumen general hacia arriba o hacia abajo.

Nota: Para mover un control deslizante, haga clic en el deslizador y mientras mantiene pulsado el ratón, mueva el control deslizante a la posición deseada.

Nota: En cada control deslizante puede hacer clic en el canal de control hacia la izquierda o la derecha del botón deslizador para que el control deslizante de un paso en la dirección del clic del ratón.

2. El deslizador de balance ajusta el balance de volumen entre el oído izquierdo y derecho. Si su audiencia es casi igual en ambos oídos, no es necesario ajustar el control deslizante.

3. El ajuste deslizante de baja frecuencia ajusta la frecuencia (tono) del sonido que se reproduce cuando el tono bajo se muestra en el centro de la línea divisoria, por debajo de los deslizadores de balance que ajustan el volumen general. El número situado encima del centro del ajuste deslizante de baja frecuencia, muestra la frecuencia (tono) seleccionados por el regulador.
4. El ajuste deslizante de media frecuencia ajusta la frecuencia (tono) del sonido que se reproduce cuando el tono medio se muestra en el centro de la línea divisoria, por debajo de los deslizadores de balance que ajustan el volumen general. El número situado encima del centro de ajuste deslizante de media frecuencia, muestra la frecuencia (tono) seleccionados por el regulador.
5. El ajuste deslizante de alta frecuencia ajusta la frecuencia (tono) del sonido que se reproduce cuando el tono alto se muestra en el centro de la línea divisoria, por debajo de los deslizadores de balance que ajustan el volumen general. El número situado encima del centro del ajuste deslizante de alta frecuencia, muestra la frecuencia (tono) seleccionados por el regulador.

Nota: Si ajusta el control deslizante de frecuencia para una frecuencia distinta a la que se está reproduciendo, la secuencia se desplazará a esa frecuencia, y sonará por lo menos 30 segundos para que usted juzgue el efecto de la nueva configuración. El proceso se reanudará con el resto de la secuencia de tonos. Para prolongar la reproducción de la frecuencia ajustada, haga clic en el botón deslizante. Cada vez que usted haga clic en el botón deslizante, el tiempo de reproducción se reiniciará a 30 segundos.

6. Suba o baje el control deslizante de volumen del tono para ajustar el volumen relativo del tono bajo cuando el tono bajo se está reproduciendo. El signo + aumenta el volumen del tono bajo. La cantidad de refuerzo requerido depende de la configuración del ajuste deslizante de baja frecuencia de tono y de la curva de audición de sus oídos. Los valores más bajos del ajuste deslizante de baja frecuencia del tono requieren más atención. Los valores más altos del ajuste deslizante de baja frecuencia de tono requieren menos atención.
7. Aumente o reduzca el volumen del tono medio deslizante para ajustar el volumen relativo del tono medio, siempre que el tono medio esté sonando. Por lo general, este control deberá ser ubicado cerca de cero o hacia el signo - para reducir el volumen del tono medio. La cantidad de refuerzo requerido depende de la configuración del ajuste deslizante de media frecuencia y de la curva de audición de sus oídos.
8. Disminuya o incremente el volumen del tono alto con el deslizador de volumen para ajustar el volumen relativo del tono alto cuando el tono alto se esté reproduciendo. Por lo general, este control será necesario establecerlo hacia el signo + para aumentar el volumen del tono alto. La atención en alta frecuencia, por lo general, no necesita ser tan grande como en baja

frecuencia. La cantidad de refuerzo requerido depende de la configuración del ajuste deslizante de alta frecuencia y de la curva de audición de sus oídos.

9. El control de duración de tono ajusta la duración del tono y los periodos de silencio que se escuchan en una secuencia de tonos. Como mínimo cada tono sonará por 2 décimas de segundo y, como máximo cada tono sonará durante 10 segundos.
10. El control de repetición establece las veces que las secuencias de izquierda a derecha y total se repiten en una secuencia de tonos. En su nivel más bajo, cada secuencia se repite cuatro veces y, en su valor más alto, cada secuencia se repite 14 veces.
11. El control deslizante de para el ajuste del barrido sólo aparece si uno o más de los botones de modo de tono se ha establecido en barrido. El control deslizante de velocidad de barrido ajusta la velocidad a la que los tonos se alternan. Cada tono es reproducido por una octava completa, que se centra en la frecuencia seleccionada. En configuración de velocidad muy lenta de barrido, se puede oír como el tono, poco a poco, cambia su frecuencia. En configuración rápida de velocidad de barrido, los tonos cambian su frecuencia tan rápido que en realidad suenan como si hubiera reproducido muchos sonidos similares al mismo tiempo. En el modo básico de control de tono, el deslizador de velocidad de barrido ajusta la velocidad de barrido en las tres frecuencias. En el modo avanzado de control de tono, el deslizador de velocidad de barrido ajusta la velocidad de barrido de los tonos que tienen su botón correspondiente de barrido seleccionado.
12. Los tres botones le permiten seleccionar el modo de tono de la voz baja, media y alta. El color del botón y la etiqueta establecen el modo seleccionado. Al hacer clic en un botón, se avanza por las tres clases de tono sinusoidal, el tono de barrido, el tono de ruido u omitir el tono. Cada vez que pulse el botón, el modo avanzará al siguiente.

Si los tres modos no son los mismos, pulsando “mayúsculas-clic” en cualquiera de los tres botones, establecerá todas las frecuencias iguales a las del tono del botón pulsado.

En cambio, si los tres modos son iguales, pulsando “mayúsculas-clic” en cualquier botón de modo, hará un ciclo a través de todas las frecuencias en los tres modos.

Tenga en cuenta que no se puede establecer el modo de salto en los tres botones de modo, de manera simultánea.

13. Los nueve botones situados encima de la etiqueta de conjunto de secuencias de tonos le permiten seleccionar cualquiera de las nueve secuencias de sonidos. Si hace clic en cualquiera de los botones, mientras

que una secuencia de tonos está en curso, cambiará automáticamente a la configuración que corresponda a la secuencia de tonos elegida. El botón que se ha seleccionado se volverá azul.

Nota: Los ajustes de fábrica de los nueve botones de preselección es la configuración típica de usuario. No hay progresión desde el 1 al 9. Usted puede encontrar que cualquiera de las nueve secuencias preestablecidas pueden aproximarse pero no ser las idóneas de lo que funciona para usted. Cada conjunto de secuencias puede ser, y de hecho al menos un juego debe ser, personalizado por usted para trabajar mejor con el tipo de Tinnitus que tiene.

Nota: Cada vez que salga del Tinnitus Tamer se recuerda la secuencia de tonos que utilizó la última vez y en la próxima apertura de la Tinnitus Tamer esa secuencia de tonos se seleccionará automáticamente, siempre que la haya salvado.

14. Al hacer clic en el botón de reproducción se inicia una secuencia de tonos. El nombre del botón cambia a Detener lo que confirma que el modo de reproducción ha sido activado. Haga clic en el botón Stop en cualquier momento si desea parar y restablecer la secuencia de reproducción a la posición inicial. El nombre del botón cambia a volver a iniciar la reproducción mostrando que está listo para comenzar de nuevo desde el principio. El indicador de progreso se pone a cero.
15. El indicador de progreso muestra el progreso durante una una secuencia de tonos. Cada secuencia de tonos dura diez minutos. Puede pulsar "alt-clic" en el "10" para cambiar al modo de repetición. "Alt-clic" en "Repetir" para volver a ajustar el temporizador a la sesión de 10 minutos.
16. El botón de pausa le permite hacer una pausa en medio de una secuencia de tonos. Al hacer clic en el botón de pausa, su nombre cambia, lo que confirma que el modo de pausa ha sido activada. Haga clic en el botón Continuar para reanudar la reproducción de nuevo. Cuando pausa ha sido activado, el indicador de progreso se detendrá. Al hacer clic en el botón Continuar, el nombre del botón cambiará a pausa, la secuencia de tonos continuará desde donde se detuvo, y el indicador de progreso se pondrá en marcha otra vez.

Menús de Tinnitus Tamer

Menú Archivo

Guardar Secuencia de Tonos Actual

Seleccionar ésta opción en cualquier momento que desee guardar la secuencia de tonos activa. Si no se han hecho cambios al conjunto un tono activo, este elemento del menú es de color gris.

Opción Deshabilitar Guardar Alerta / Activar Guardar Alerta

Seleccione este elemento del menú para activar o desactivar la alerta Guardar al salir del programa

Load Default Tono Secuencia

Seleccione esta opción si desea cargar los valores por defecto para la secuencia de tonos activa. Usted puede hacer ésto como punto de partida para la fabricación de un nuevo sonido personalizado. Cargando la configuración por defecto no borra los valores que existían en la secuencia antes de cargarla, a no ser que lo guarde antes de cambiar a otro conjunto de tonos o antes de salir del Tinnitus Tamer.

Salida

Seleccione este elemento del menú para salir del Tinnitus Tamer. También puede hacer clic en el icono de cerrar en la ventana para salir del Tinnitus Tamer

Menú Comunicarse

Adquisición de licencias ...

Seleccione esta opción para adquirir una licencia. Si ha introducido el código de licencia personal, este tema es de color gris.

Registro ...

Seleccione este elemento para introducir su código de licencia. Si ha introducido el código de licencia personal, este tema es de color gris.

Apoyo Técnico ...

Seleccione esta opción para enviar un e-mail de apoyo técnico a VAVsoft.

Menú de ayuda

Guía de usuario del Tinnitus Tamer

Seleccione este elemento para obtener ayuda en pantalla, mientras que la aplicación Tinnitus Tamer está abierta. La Guía del usuario se abrirá, por defecto, con el lector de PDF.

Acerca de Tinnitus Tamer

Seleccione este elemento para obtener información sobre el Tinnitus Tamer, como la versión y el estado del registro.

Instalación

1. La versión Tinnitus Tamer 3.5.6 requiere Windows XP o posterior.
2. Después de descomprimir el archivo zip de descarga, puede arrastrar la carpeta Tinnitus Tamer a cualquier lugar de su disco duro. La ubicación preferida es la carpeta Archivos de Programas. Cree un acceso directo, con icono, de la aplicación Tinnitus Tamer, y coloqueló en un lugar conveniente para el uso diario.
3. No mueva los archivos o carpetas de la carpeta de Tinnitus Tamer. Si desea mover el Tinnitus Tamer a un lugar diferente en el disco duro debe mover la carpeta Tinnitus Tamer con todo su contenido. La eliminación de archivos o carpetas de la carpeta Tinnitus Tamer evitará que el Tinnitus Tamer funcione correctamente.
4. Ejecute el Tinnitus Tamer como lo haría con cualquier otra aplicación de su ordenador.
5. Los archivos y carpetas instalados por el Tinnitus Tamer están ubicados en la carpeta de Tinnitus Tamer. Si quiere desinstalar el Tinnitus Tamer, sólo es necesario eliminar la carpeta Tinnitus Tamer.

Cómo Inscribirse

El Tinnitus Tamer se distribuye como shareware. Todas las características de la Tinnitus Tamer son funcionales durante el período de prueba. Usted puede evaluar el Tinnitus Tamer durante catorce días para averiguar cómo funciona. Una vez que el periodo de prueba, debe adquirir una licencia para continuar con el uso de la Tinnitus Tamer.

Una licencia de usuario único es de \$ 35 (EE.UU.). Por favor considera que este precio es menos de lo que tendría que pagar por una sola sesión de entrenamiento de habituación en una clínica, en el supuesto de que había un cómodo acceso a una clínica cerca de donde usted vive. Después de comprar una licencia, usted recibirá un código de registro. Los usuarios registrados recibirán actualizaciones y soporte técnico.

Si está utilizando el Tinnitus Tamer para el tratamiento de otras personas, usted debe comprar una licencia de sitio por \$ 750 (EE.UU.). Una licencia de sitio permite el uso de la Tinnitus Tamer en uno o más equipos en un solo lugar. Después de pagar por una licencia de sitio, usted recibirá actualizaciones y soporte técnico. También puede solicitar una versión de la Tinnitus Tamer que tiene una función de bloqueo de la prevención de los cambios de configuración. En esta versión, los ajustes sólo se pueden cambiar después de introducir su propia contraseña.

Usted puede comprar en línea Tinnitus Tamer través de nuestra tienda Kagi. Usted puede pagar en efectivo, cheque, VISA, MasterCard, Discover, American Express, Virtual En primer lugar, o giro postal.

Para comprar su licencia, haga clic en el botón de compra de la licencia en el diálogo flash que aparece cuando se abre el tinnitus copia no registrada Tinnitus Tamer, o seleccionar la compra de la licencia ... en el menú Comunicación.

Usted puede comprar su licencia de ahora mediante la conexión a:

https://store.kagi.com/cgi-bin/store.cgi?storeID=5MR_LIVE&&

Renuncia

La información contenida en esta guía pretende ser una guía para el uso de la Tinnitus Tamer. No es una descripción completa de lo que debe o no debe hacer si usted tiene tinnitus. Usted no debe alterar, interrumpir o dejar de tener algún medicamento u otro tratamiento médico debido a la información contenida en esta guía del usuario. VAVsoft expresamente niega cualquier responsabilidad por cualquier acción realizada, o dejado de hacer, por cualquier persona en la dependencia, ya sea total o parcial en cualquier parte de esta guía.